



CDES

Centre de
Droit et
d'Economie du
Sport



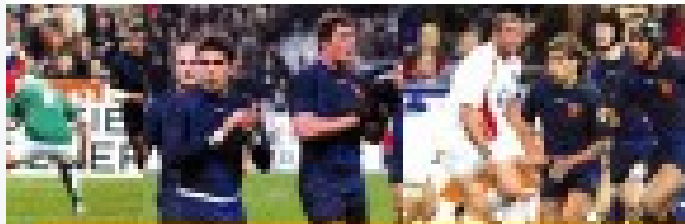


MINISTÈRE DE LA SANTÉ,
DE LA JEUNESSE,
DES SPORTS
ET DE LA MISE EN ACCESSIBILITÉ

SECRETARIAT D'ÉTAT
AU SPORT,
À LA JEUNESSE ET
À LA MISE EN ACCESSIBILITÉ

IMPACT ÉCONOMIQUE ET UTILITÉ SOCIALE DE LA COUPE DU MONDE DE RUGBY 2007 EN FRANCE



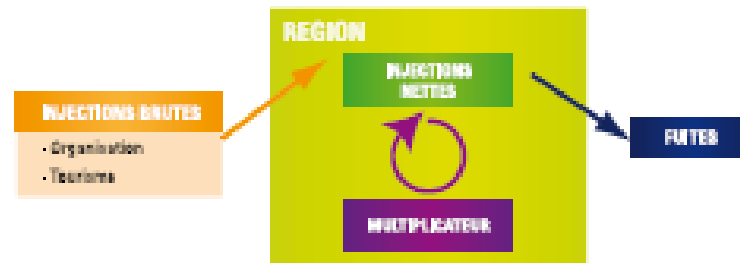


CHIFFRES CLÉS

- 2,25 millions de billets vendus
- 95,4% de taux de remplissage pour les matchs disputés en France
- un budget de 255 M€ (+ 190 M€ de droits médias et marketing commercialisés par l'IRB)
- 33 M€ de bénéfice avant impôt pour le GIP
- 30,3 % de licences supplémentaires en une seule saison

La mesure de l'impact économique de la CMR

Le circuit économique de la CMR

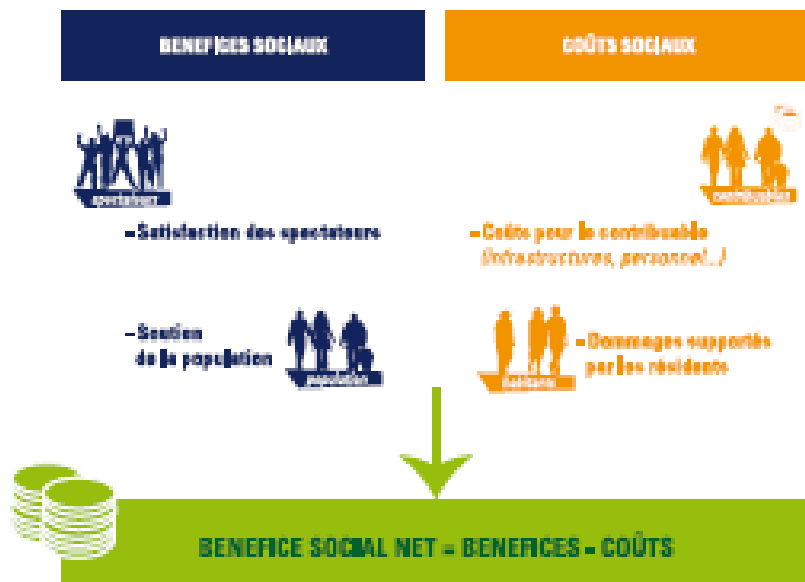


Retombées économiques = Injection nette x Multiplicateur
Avec Injection nette = Injections - fuites

Retombées économiques (ou impact économique) : augmentation, liée à un projet particulier, de la valeur ajoutée ou de l'emploi sur un territoire donné. Dans l'étude sur la CMR 2007, l'impact économique est calculé à partir de la théorie de la base et

La mesure de l'utilité sociale de la CMR

La rentabilité sociale de la CMR 2007



Utilité sociale : concept issu de l'économie du bien-être (welfare economics) correspondant dans la présente étude au bien-être procuré par la CMR 2007. L'utilité sociale de la CMR est la somme de la satisfaction retirée par chaque individu, ayant ou non assisté à la manifestation, du fait de la tenue de celle-ci.

Analyse coûts-avantages : méthode consistant à calculer le solde des bénéfices et des coûts d'un projet donné (événement, équipement); le bénéfice social net ou le coût social net calculé permet d'apprécier l'utilité sociale du projet, et de statuer sur sa légitimité.

Impact économique versus utilité sociale : quel instrument d'aide à la décision ?

- Justifier de l'accueil d'un évènement sportif par sa capacité à engendrer des retombées économiques repose bien souvent sur des fondements méthodologiques fragiles. Or, plus que son éventuel impact économique, c'est l'accroissement net du bien-être de la population lié à la manifestation qui devrait être pris en compte dans le choix d'organiser ou non un tel évènement.
- D'où la nécessité, en amont de la manifestation, de prendre en compte l'utilité sociale pour justifier des dépenses publiques liées à l'organisation de tels événements sportifs qui, s'ils ne nous rendront pas nécessairement plus riches, pourront certainement nous rendre plus heureux...

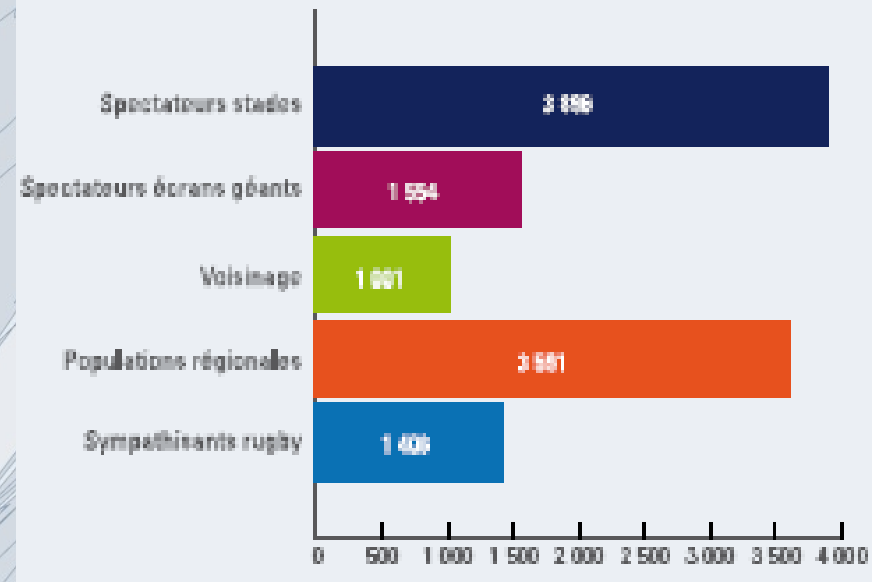
Deux niveaux d'analyse : la France et les régions d'accueil

- **La région administrative** a été retenue comme espace pertinent pour mener le calcul.
 - C'est bien au niveau régional que l'essentiel de ses effets s'est fait sentir
 - Les équipes ou les spectateurs pouvant par exemple être hébergés ou se restaurer ailleurs que dans les seules villes hôtes.
- Il était cependant indispensable d'appréhender également les effets de la manifestation **au plan national**.
 - L'ensemble du territoire français étant concerné
 - La participation de l'Etat étant déterminante dans l'accueil d'un événement

Le dispositif de collecte de l'information

- Des entretiens approfondis ont été réalisés auprès de personnes ressources (GIP, CLC, des collectivités ...)
- Une information statistique très complète (*billetterie, statistiques hôtelières, trafic SNCF, trafic aérien...*) a été compilée.
- Mais surtout 11 500 personnes ont été interrogées dans et aux abords des stades,

Nombre de questionnaires



L'impact national de la CMR

- L'impact économique de la Coupe du Monde de rugby 2007 sur le territoire national s'est élevé à 538 730 975 €. D'un point de vue structurel, cet impact global se décompose en impact tourisme (87,1%) et impact organisation (12,9%) :
- Au final, l'impact engendré est donc largement de nature touristique et il relève plus particulièrement des dépenses des spectateurs étrangers présents dans les stades.

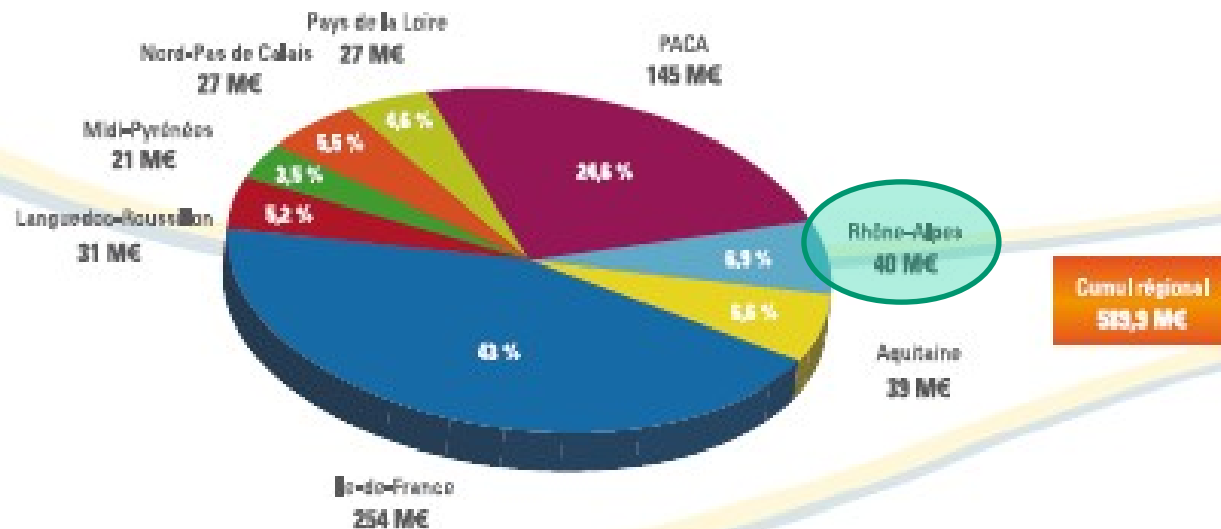
Impact national de la CMR

	Injection nette	Impact économique total	Part de chaque type de dépenses dans l'impact total
IMPACT ORGANISATION	27 237 723 €	69 878 966 €	12,9 %
IMPACT TOURISME	183 145 316 €	468 842 010 €	87,1 %
IMPACT TOTAL	210 441 787 €	538 730 975 €	100 %

L'impact régional de la CMR

- Toutes les régions-hôtes ont enregistré des retombées économiques positives
- De fortes disparités entre régions : Ile-de-France et PACA cumulent les deux tiers de l'impact total.

*Ventilation de l'impact économique de la CMR par région
(en millions d'euros et en pourcentage du cumul régional)*



Effet taille et effet structure

- L'impact touristique est dominant dans toutes les régions, à l'exception de l'Ile-de-France où il s'équilibre avec l'impact organisation.
- L'impact tourisme traduit un effet taille et un effet structure...

Regions	Effet taille	Effet structure
Ile de France	+++	=
PACA	++	++
Rhône -Alpes	+	-
Aquitaine	-	+
Nord pas de Calais	-	+
Languedoc-Roussillon	-	+
Pays de Loire	--	-
Midi Pyrénées	-	---

L'inégalité des dépenses selon les nationalités

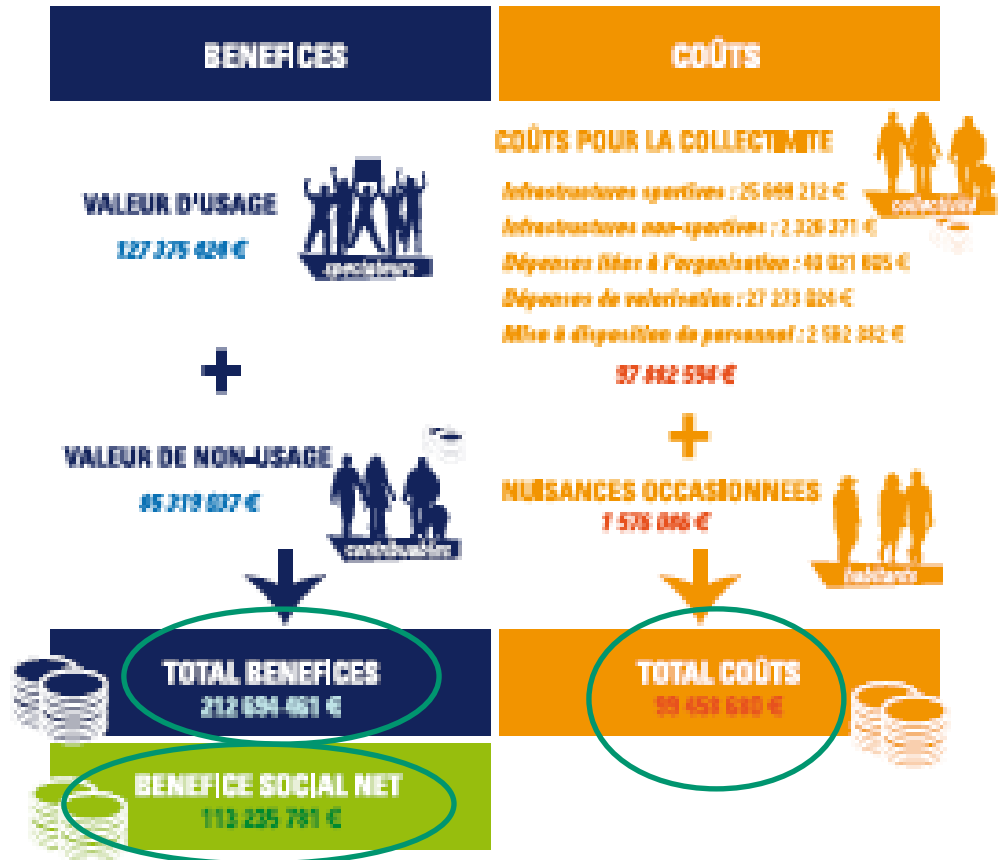
- La nationalité constitue une variable explicative clé du montant et de la structure des dépenses des spectateurs.
- Les dépenses les plus élevées sont le fait des spectateurs originaires du Pacifique

GROUPE PAYS	DEPENSE MOYENNE (€)
Afrique	209,1
Amerique du Nord	220,8
Australie	228,8
Autre (AS, A)	221,0
Iles Britanniques	225,0
Reste de l'Europe	220
Français Hors Région	201,0
Français Région	227
Pacifique	2277
Total général	22,8

Le bilan coûts-avantages national

- La CMR a dégagé un bénéfice social net de plus de 113 millions d'euros,
- soit près de 213 millions d'euros de bénéfices
- pour moins de 100 millions d'euros de coûts.

Le bilan coûts-avantages au plan national



Le bénéfice social net de la CMR est évalué à 113 M€, soit une moyenne de 14 M€ par région.

Des infrastructures peu coûteuses et des nuisances très faibles

▪ Contrairement à d'autres grands événements sportifs mondiaux, les dépenses d'infrastructures (*sportives et non-sportives*) n'ont représenté que 28% du total des coûts.

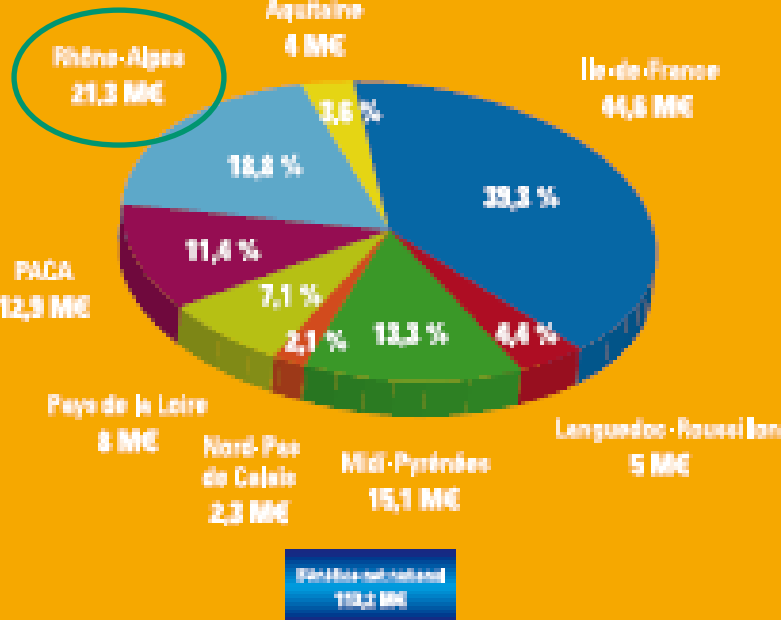
▪ Les nuisances liées à la CMR 2007 ont été très faibles (1,6%). Elles ont concerné principalement la congestion routière, le bruit au voisinage des stades et les déchets. Aucun fait de hooliganisme n'a été mentionné

Le bilan coûts-avantages régional

- Les huit régions-hôtes ont toutes enregistré un bénéfice social net
- Le bénéfice net total se répartit cependant de façon très différenciée entre les régions
 - avec un rapport de 1 à 22 entre les extrêmes (de 2,3 M€ pour le Nord-Pas de Calais à 44,5 M€ pour l'Ile-de-France).

Le bilan coûts-avantages des 8 régions-hôtes

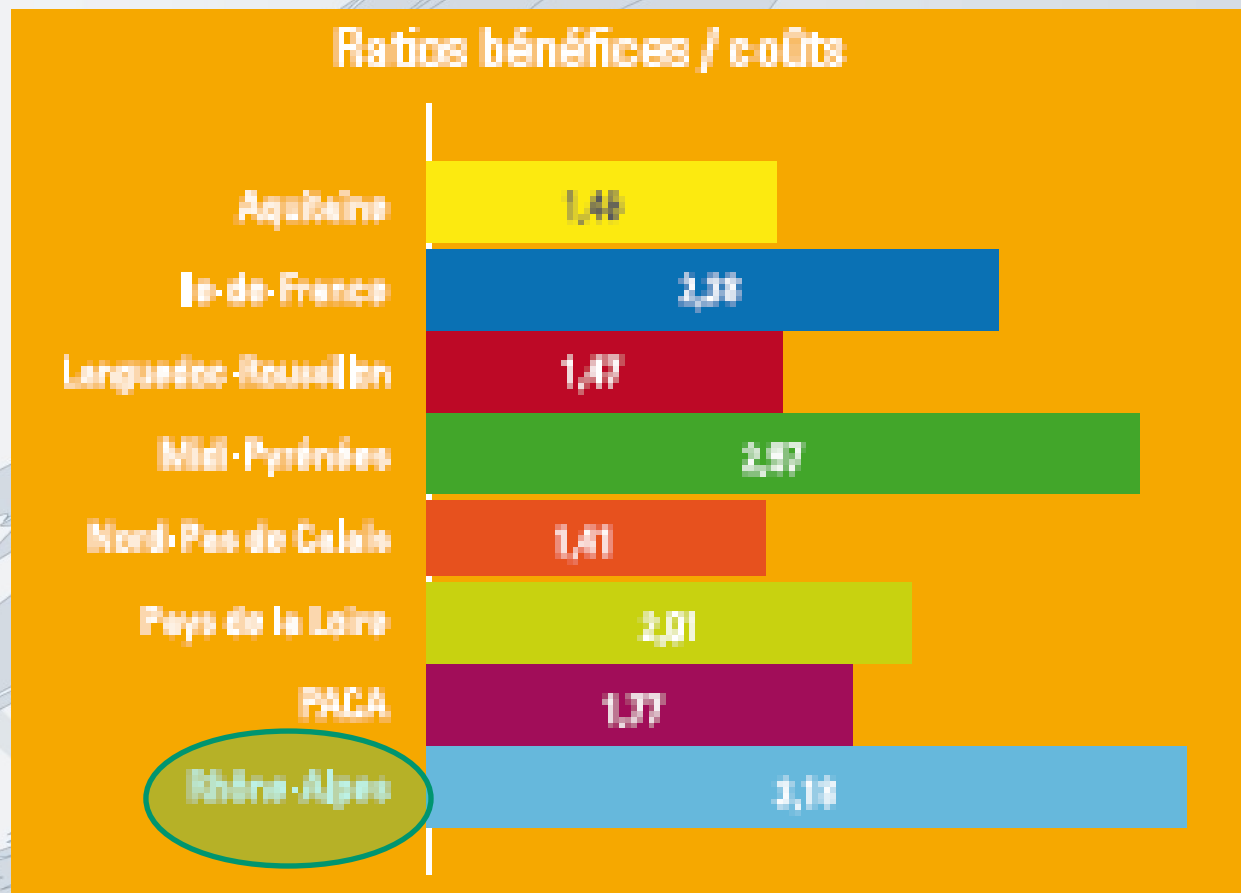
Répartition par région du bénéfice net national (en millions d'euros et en %)



L'efficacité dans l'usage des deniers publics : le ratio bénéfices / coûts

▪ Pourtant, au regard du ratio bénéfices/coûts, les disparités sont moins importantes.

▪ Ainsi, des régions peuvent représenter un fort pourcentage du bénéfice net national réalisé, mais avec une efficacité moindre, et vice-versa.



Conclusion

- L'analyse coûts-avantages a démontré que l'organisation en France de la CMR 2007 était légitime dans toutes les régions,
- Le calcul d'impact économique, permet quant à lui de conclure que la CMR 2007 a eu un impact positif sur l'économie du pays et des régions hôtes. Certes la Coupe du monde de rugby 2007 n'aura pas, à elle seule, modifié le *trend de croissance du pays*.
- Enfin, au-delà du strict impact économique, la CMR 2007 aura engendré une croissance très significative du nombre de licences qui se sera accru au plan national de plus de 30% en une seule saison.



CDES

Centre de
Droit et
d'Economie du
Sport

