

Fabrice Murtin (Head of Well-Being Research and Modelling)

WISE – the OECD Centre for Well-Being, Inclusion, Sustainability and Equal Opportunity

Et si le bien-être reculait?

JECO

14 Novembre 2023

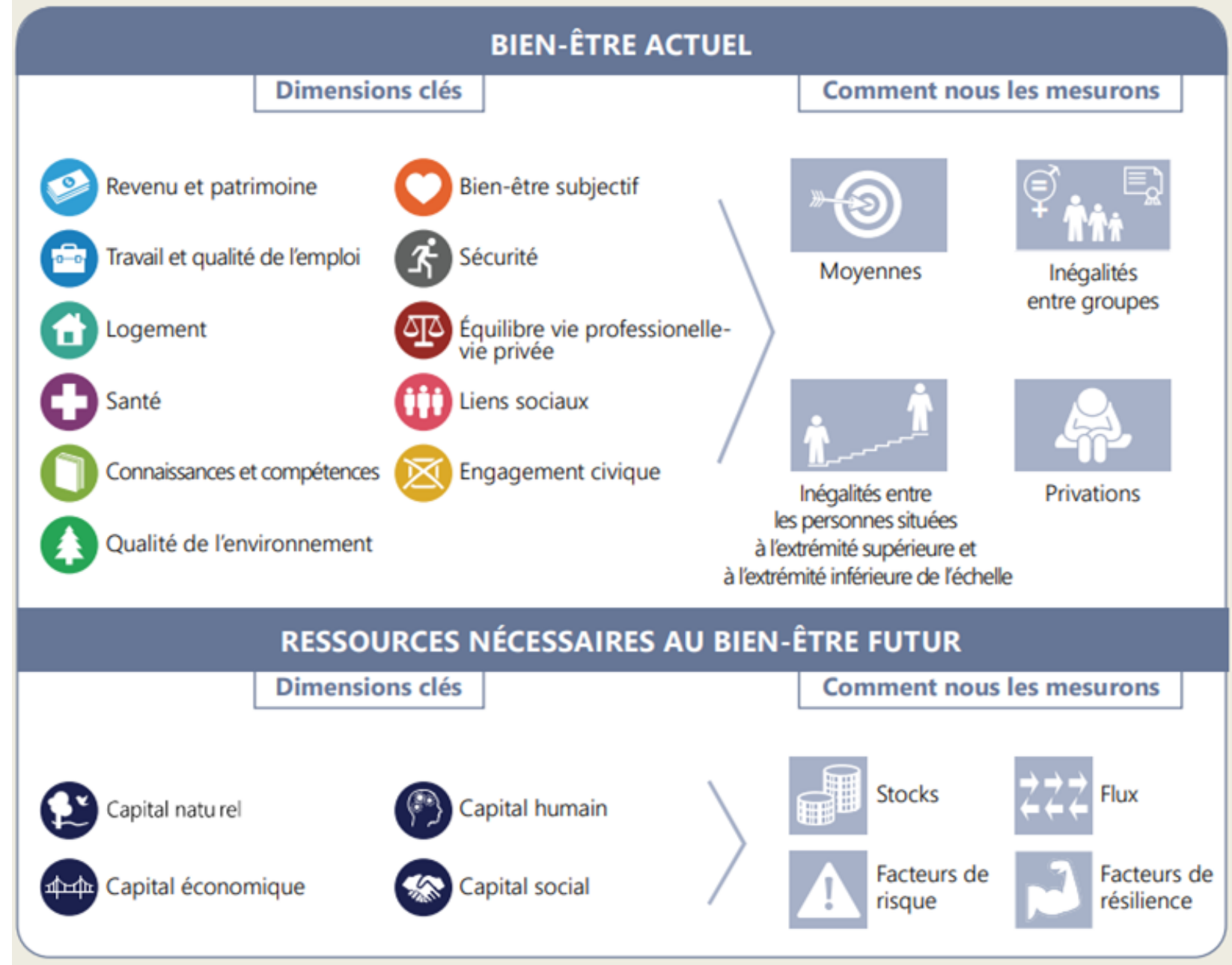


#1 Qu'est-ce-que le bien-être?

Le cadre de mesure du bien-être de l'OCDE

Met l'**accent** sur:

- les **gens** plutôt que (seulement) le système économique
- **résultats** (pour le bien-être actuel) et **ressources à long terme** (pour le bien-être futur)
- à la fois des **moyennes** et des **inégalités**
- aspects **objectifs** et **subjectifs**
- le bien-être d'**aujourd'hui** et de **demain**



Comment va la vie ? Série de rapports de l'OCDE sur le bien-être

- Publié tous les deux ans depuis 2011 (dernier volume en 2020)
- Indique si et pour qui la vie s'améliore dans les pays de l'OCDE et les pays partenaires sélectionnés
- Notes par pays et base de données en ligne régulièrement mis à jour
- Édition spéciale «COVID-19 et bien-être – La vie en temps de pandémie» en novembre 2021
- Nous commençons la préparation du prochain rapport prévu pour 2024



Plus de la moitié des pays de l'OCDE ont élaboré des cadres multidimensionnels bien-être

Légende
 Romains = Cadres de mesure
 Italiques = Cadres d'action

2000 à 2005

2004 *Australian Treasury's Well-being Framework*

2003 *Measuring Ireland's Progress*

2002 *Measures of Australia's Progress*

2006 à 2010

2010 *Lettonie 2030*

2009 *Finlande Findicators*

2011 à 2015

2015 *Australia's Welfare*

Israël *Indicators of Well-being, Sustainability and National Resilience*

2014 *Slovénie Indicateurs de bien-être*

2013 *Finlande Indicateurs du programme stratégique du gouvernement*

2012 *France Nouveaux indicateurs de richesse*

2011 *Corée Indicateurs de la qualité de vie*

2010 *Mexique Indicators de bienestar*

2016 à 2021

2021 *Premier rapport sur un cadre de bien-être pour l'Irlande*

2019 *Chili Enquête sur le bien-être*

2018 *Canada Cadre sur la qualité de vie*

2017 *Tableau de bord du bien-être du Bureau du Cabinet du Japon*

2016 *Espagne Indicateurs de qualité de vie*

2015 *Pologne Indice de développement responsable*

2014 *Islande Indicateurs de bien-être*

2013 *Indicators Aotearoa New Zealand*

2012 *Suisse Indicateurs MONET 2030*

2011 *Nouvelle-Zélande Living Standards Dashboard*

2010 *Suède New Measures of Well-being*

2009 *Luxembourg Indice du bien-être*

2008 *Norvège Comment allons-nous ?*

2007 *Pays-Bas Monitor of Well-being*

2006 *Slovénie Stratégie nationale pour le développement à l'horizon 2030*

2005 *Belgique Indicateurs complémentaires au PIB*

2004 *Allemagne Gut Leben in Deutschland*

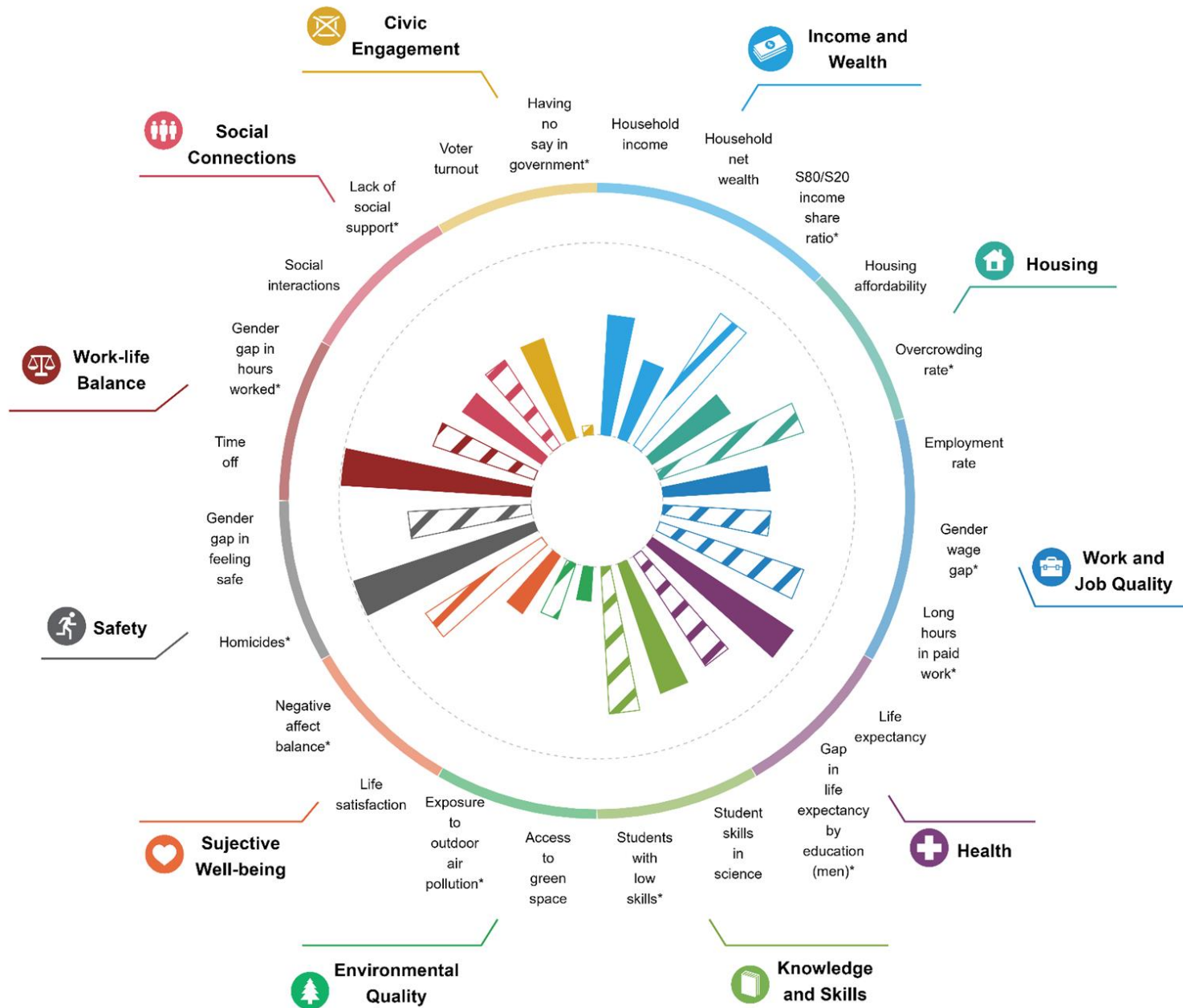
2003 *Italie Indicateurs du bien-être équitable et durable (ensemble restreint)*



Bien-être actuel en France

2022 ou dernière année disponible

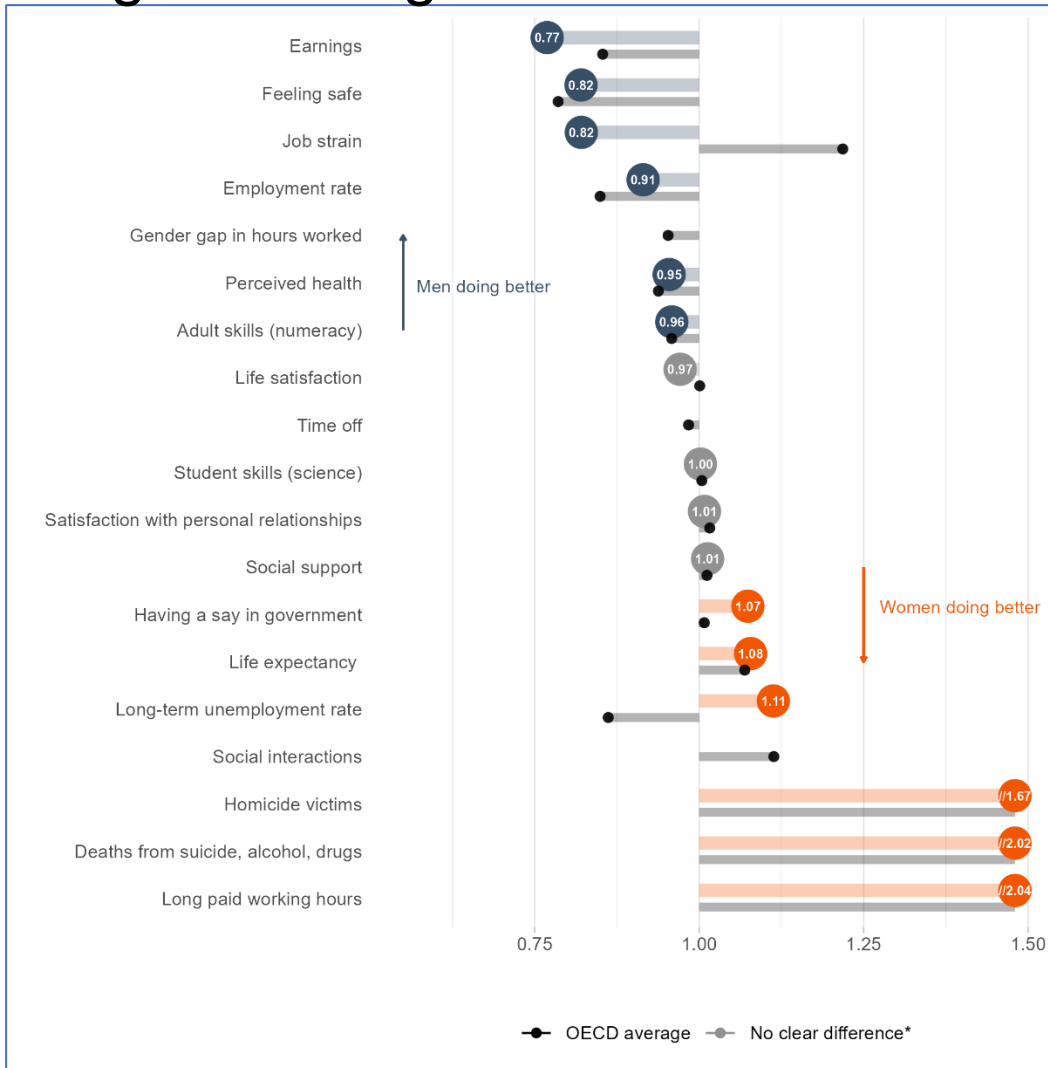
Une barre plus longue indique un meilleur résultat (l'OCDE étant le référentiel)



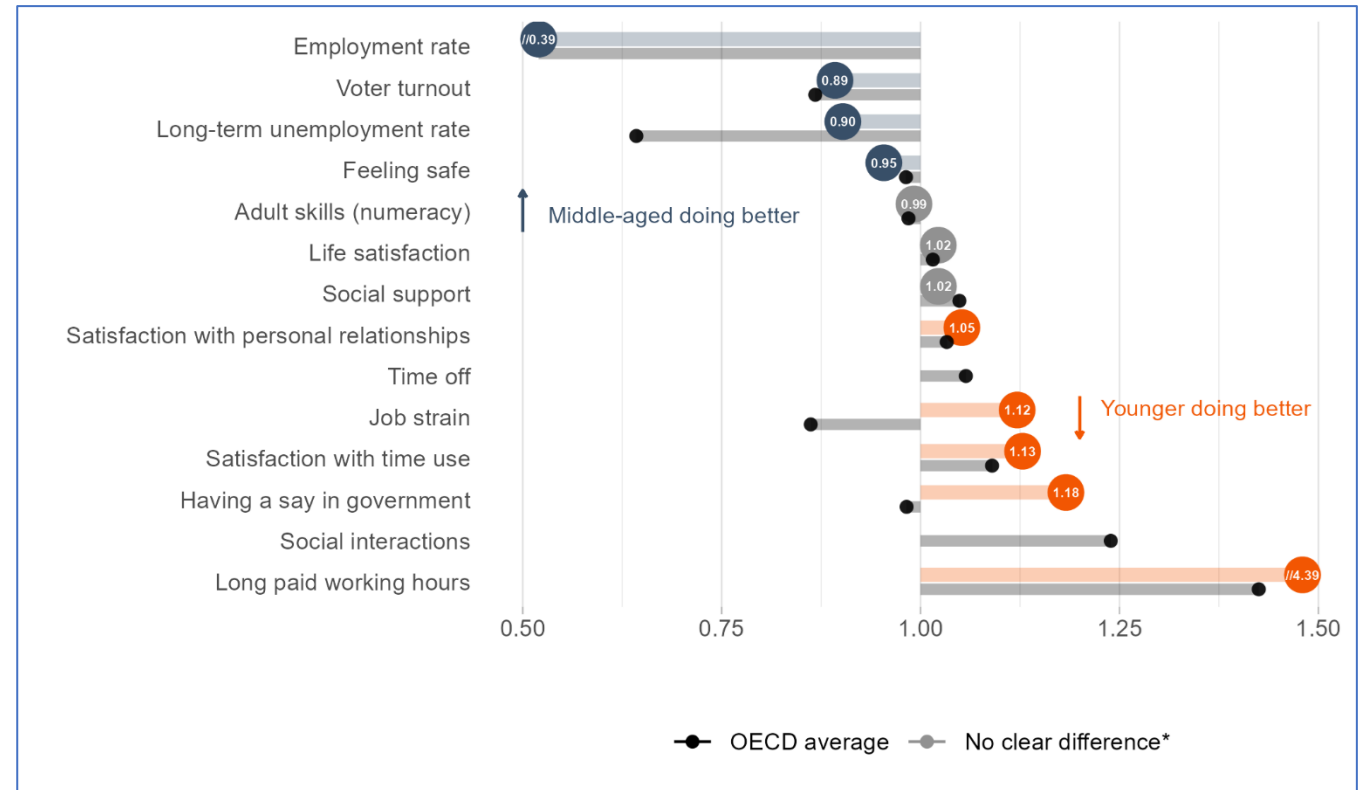
Les disparités de bien-être en France

Données moyennes entre 2010 et 2022





Inégalités de genre



Inégalités dues à l'âge



La durabilité du bien-être en France, autour de 2022

Natural Capital 	Economic Capital 	Human Capital 	Social Capital 
Greenhouse gas emissions per capita ① ↗	Produced fixed assets ② ↗	Educational attainment of young adults ② ↗	Trust in others ③ ...
Material footprint ① ↗	Financial net worth of government ③ ↘	Premature mortality ② ↗	Trust in government ② ↔
Red List Index of threatened species ③ ↘	Household debt ② ↘	Labour underutilisation rate ③ ↔	Gender parity in politics ② ↔

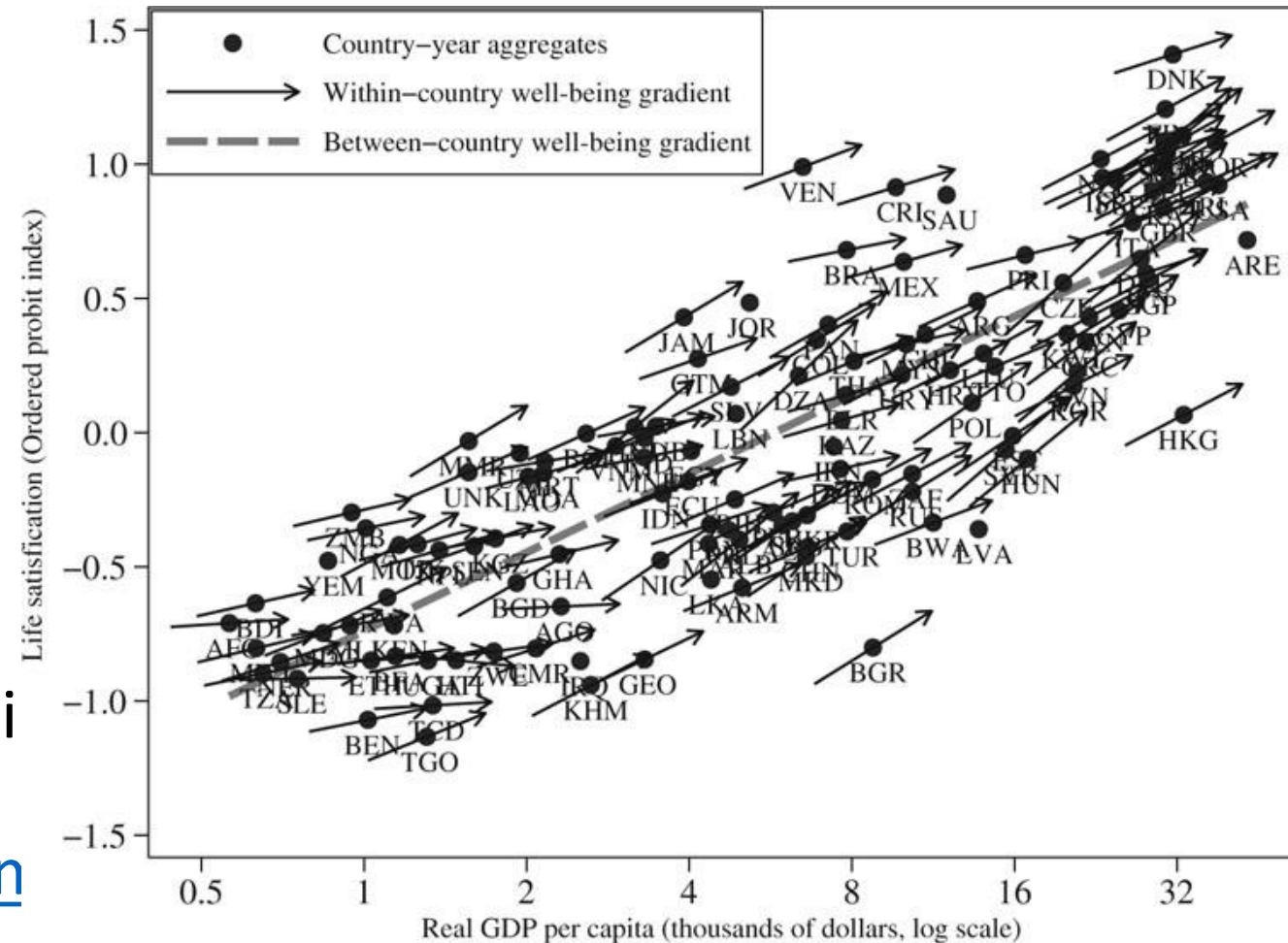
Note: ① = top-performing OECD tier, ② = middle-performing OECD tier, ③ = bottom-performing OECD tier. ↗ indicates consistent improvement; ↔ indicates no clear or consistent trend; ↘ indicates consistent deterioration, “...” indicates insufficient time series to determine trends since 2010.

**#2 Focus sur le bien-être subjectif
(satisfaction envers la vie):
Déterminants & utilisation**

Les déterminants du bien-être subjectif

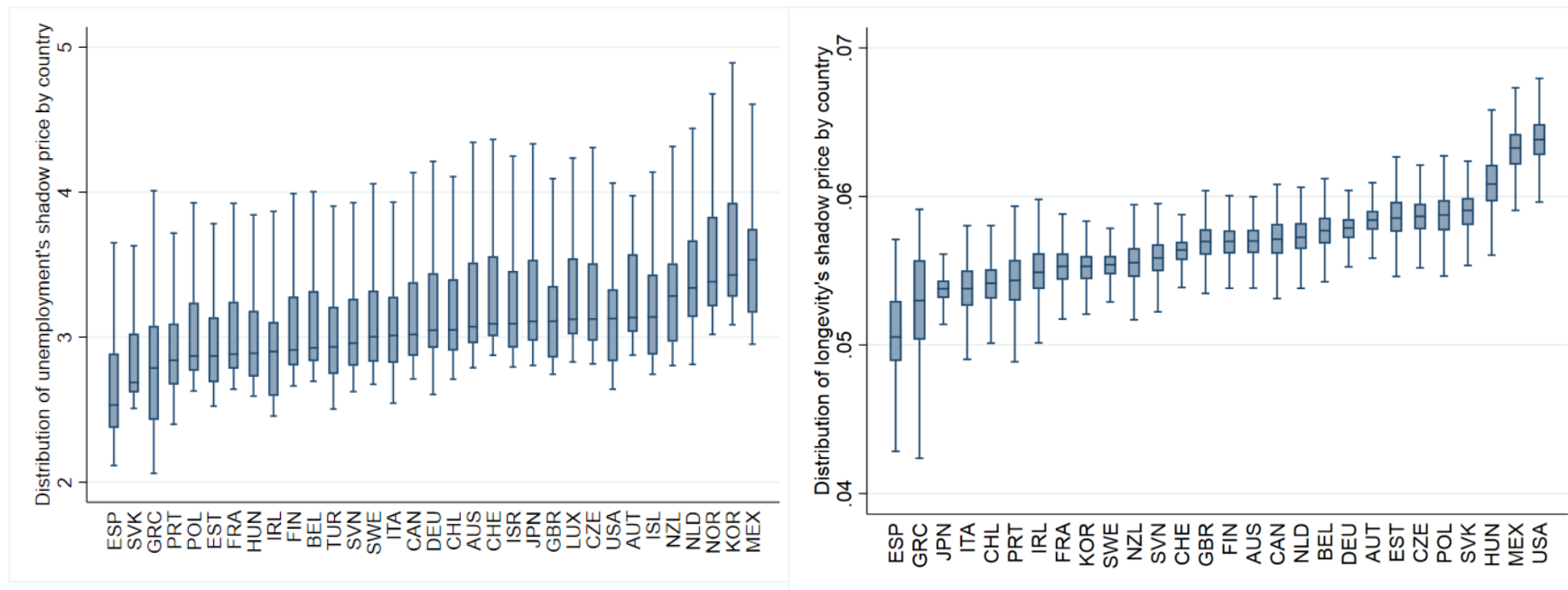
- Pauvreté (-) et revenu
- Chômage
- Problèmes de santé (-)
- Connections sociales
- Sécurité personnelle
- Cf Boarini, R. et al. (2012), “What Makes for a Better Life?: The Determinants of Subjective Well-Being in OECD Countries”

<http://dx.doi.org/10.1787/5k9b9ltjn37-en>



Une échelle de comparaison: 1 ppt de chômage = 3% de revenu 1 année d'espérance de vie = 5.5% de revenu

Distribution of shadow prices for unemployment (left quadrant) and life expectancy (right quadrant)

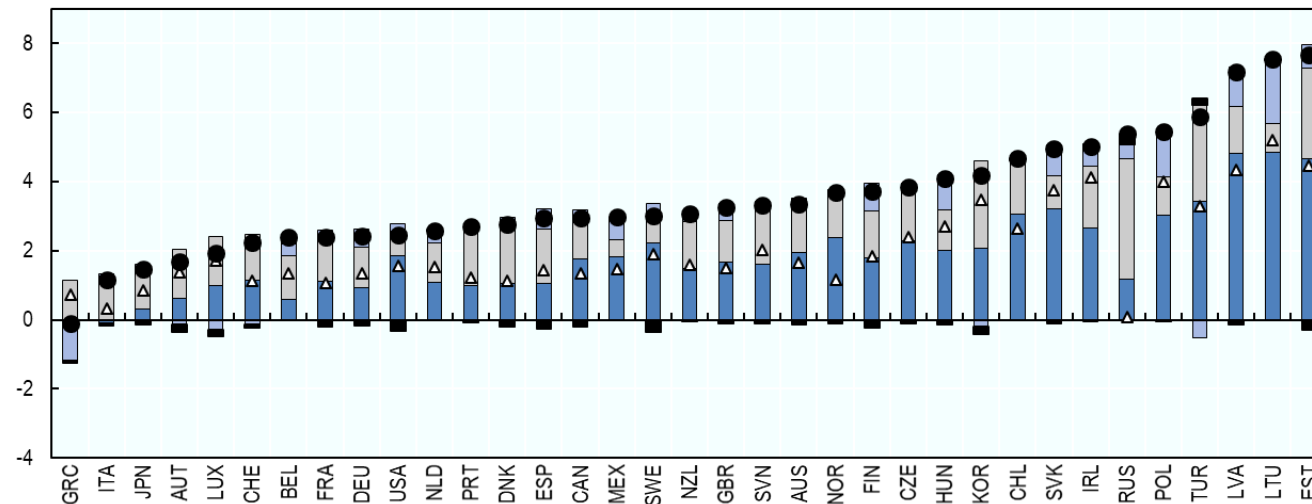


Source: Boarini et al. (2022). The shadow price of unemployment is calculated as the monetary value of eliminating unemployment divided by the unemployment rate and expressed as a share of household average income. The shadow price of longevity is calculated as the monetary value of raising longevity by one year expressed as a share of household average income. Estimates correspond to 2013 but can be updated easily upon request.

Sur longue période, le progrès social dépend autant de la croissance économique que de l'allongement de la vie

$$MDLS_c = y_c - w^U U_c - w^T \Delta T_c - I_c(\tau)$$

Income Longevity Unemployment Inequality Economic growth Total



Economic growth
1.6

MDLS
2.9

Income
1.5

Longevity
1.3

Unemployment
0.2

Inequality
-0.1

Source: Updated figures following methodology described in Boarini et al. (2022).

Quel futur pour le bien-être subjectif?

1. Ralentissement de la croissance
2. Vieillesse de la population (hausse des maladies chroniques) et plus faible croissance de l'espérance de vie
3. Changement climatique entraînant des inquiétudes existentielles et des troubles mentaux
4. Hausse des inégalités et contexte budgétaire difficile (financement transition verte et des retraites) entraînant des tensions sociales
5. Affaiblissement du lien social en présentiel dû à la digitalisation

Digitalisation et bien-être: une performance moyenne

