



## Preveco, La construction d'un indicateur régional avancé : une innovation méthodologique et des premiers résultats

Mars 2009

### La démarche du CESR : la constitution d'un indicateur avancé pour anticiper les évolutions de l'économie rhônalpine.

Les indicateurs avancés cherchent à anticiper les points de retournement (pics et creux) entre les phases d'expansion et de ralentissement de l'activité économique (source OCDE).

En 2007, le CESR a souhaité faire évoluer sa contribution annuelle sur la situation économique et sociale vers plus d'anticipation de la conjoncture régionale plutôt qu'une analyse des tendances passées. En 2008, il a commencé un premier travail d'identification des indicateurs susceptibles d'apporter des éléments sur l'évolution de l'économie régionale, avec les principaux producteurs d'information (INSEE, CRCI, Banque de France, DRTEFP, URSSAF, CDAF, DRE, CAPEB...). Ces contributeurs ont été collectivement associés à la démarche fédératrice du CESR sur le sujet.

Il a souhaité être accompagné, dans cette démarche, d'économistes experts en matière de prévision économique. Le GATE (Groupe d'analyse et de théories économiques) unité mixte de recherche Université Lyon 2/CNRS a été retenu dans cet accompagnement réalisé par Jean-François Goux et Alain Sand.

### En quoi est-ce une innovation ?

Ce type d'indicateurs n'existe pas dans les régions françaises, en Europe très peu de régions ont travaillé sur

ce sujet. Les indicateurs avancés disponibles ont une dimension nationale et ne sont pas aussi utilisés qu'en Amérique du Nord (indice du Michigan, indice composite du Canada, Conference board, ...).

### L'utilité d'un tel indicateur

L'information que peut apporter un tel indicateur aux décideurs et acteurs de l'économie régionale représente un apport pour l'aide à la décision à court terme. Il sert l'anticipation économique et permet aux entreprises et à l'ensemble des décideurs de prendre les décisions adaptées à la situation et à son évolution. Comme les indicateurs nationaux de ce type qui servent de base aux ajustements budgétaires, celui-ci permettra aux collectivités locales de la région d'anticiper leur réaction à l'activité économique.

### Les Objectifs opérationnels de cette démarche sont :

1. L'identification d'indicateurs permettant d'anticiper la conjoncture au niveau régional.
2. La rédaction d'une méthodologie et de procédures permettant l'actualisation périodique de ces indicateurs.
3. L'aide à l'interprétation des résultats
4. L'étude tous les trimestres de la tendance économique régionale.

**PREVECO : groupe de réflexion sur la prévision économique en Rhône-Alpes, issu de la commission « Économie et Emploi ».**

Animé par Gilles MAURER

Composition : Sabine BASILI, Michel CATELIN, Francis NAVARRO, Gérard MANCRET, Alain TRICHARD et Michel WEILL, avec l'appui de Jean-François GOUX, Professeur des Universités, Université Lumière, GATE CNRS et de Alain SAND, Professeur des Universités, Université Lumière, ENS-LSH, GATE CNRS, OFCE (FNSP)

# La méthode choisie

## L'idée essentielle

Privilégier une approche en termes d'indicateurs coïncidents et/ou avancés\* la méthode des indicateurs avancés autorise l'analyse et la prévision conjoncturelle en mobilisant des moyens disponibles, elle permet :

1. de mesurer l'écart du régional au national en minimisant les coûts et les erreurs et d'utiliser au mieux les données statistiques régionales peu nombreuses (Banque de France, INSEE, CRCI, URSSAF, Acheteurs de France, autres).
2. de s'appuyer sur une approche quantitative.

**\* Indicateurs avancés : indicateur(s), ou combinaison d'indicateurs observables dans le passé donnant des indications sur les évolutions à venir. Les indicateurs avancés peuvent être complétés par des prévisions ou des enquêtes d'opinion comportant des prévisions.** Les indicateurs coïncidents sont observables dans le passé et donnent des indications sur les données du présent qui ne sont pas encore observables.

## Les avantages et limites de la méthode

### Avantages

L'activité économique peut être anticipée quantitativement.

il est possible de commencer avec peu de données puis d'améliorer la qualité de l'indicateur ou de la batterie d'indicateurs.

Des résultats peuvent être obtenus rapidement.

Les indicateurs avancés peuvent être combinés avec des prévisions qualitatives.

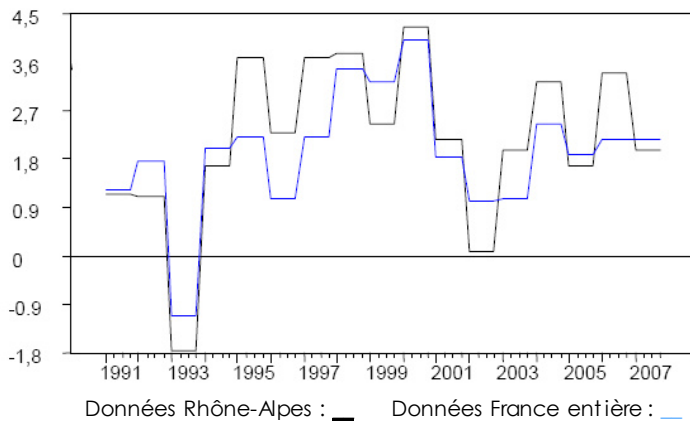
### Limites

L'indicateur ou les « indicateurs » choisis doivent avoir une signification économique.

La prévision mérite d'être expliquée et illustrée par d'autres approches plus qualitatives.

Les résultats sont plus difficiles à analyser au niveau géographique ou sectoriel que dans un modèle.

## Comment rechercher l'indicateur coïncident ?



### Le point de départ

Ce que nous connaissons :

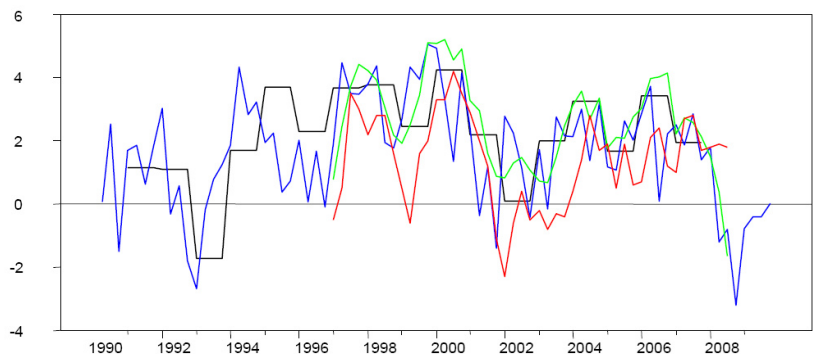
### Le produit intérieur brut annuel (taux de croissance en %)

On constate que l'évolution du PIB de Rhône-Alpes sur plusieurs années est amplifiée tant à la hausse qu'à la baisse par rapport à l'évolution du PIB national.

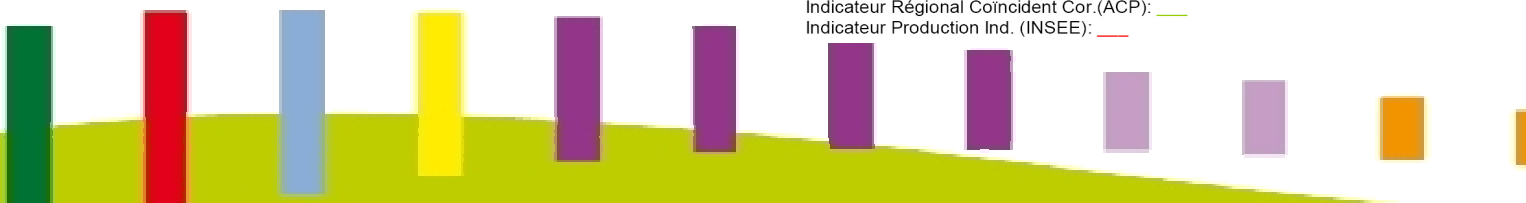
## L'indicateur coïncident régional (taux de croissance en %)

### Recherche de l'indicateur coïncident régional

Pour déterminer un indicateur coïncident régional, il a été nécessaire de trimestrialiser le PIB régional. On constate que l'indicateur déterminé est proche de l'évolution de l'indicateur de production de l'INSEE et cela conforte sa pertinence.



PIB Régional Annuel: —  
PIB Régional Trimestrialisé: —  
Indicateur Régional Coïncident Cor.(ACP): —  
Indicateur Production Ind. (INSEE): —



**1** La Région Rhône-Alpes est en récession (l'évolution de son taux de croissance est négative pour le second trimestre consécutif) depuis le troisième trimestre 2008, soit avant le reste de la France et plus fortement selon les prévisions en écart à la base de prévision nationale.

L'indicateur coïncident obtenu a permis d'établir un indicateur régional avancé et de le calculer par différence aux évolutions prévues au plan national<sup>1</sup> par les consensus FORECASTS qui correspondent à une moyenne de différentes prévisions.

## Prévisions Rhône-Alpes (base nationale)

Trimestre	Variation prévue en taux trimestriel (%)
2008 : 1	0,42
2008 : 2	-0,08
2008 : 3	-0,23
2008 : 4	-0,63
2009 : 1	-0,73
2009 : 2	-0,42
2009 : 3	-0,31
2009 : 4	-0,24

## Constat et Prévisions nationales (taux trim. en %)

Trimestre	Prévisions consensus FORECASTS	Taux de croissance INSEE
2008 : 01	-	0,4
2008 : 02	-	-0,3
2008 : 03	-	0,1
2008 : 04	-	-0,8 <sup>2</sup> /-1,2 <sup>3</sup>
2009 : 01	-0,6	
2009 : 02	-0,3	
2009 : 03	-0,3	
2009 : 04	-0,2	

Rhône-Alpes connaît un taux de croissance négatif dès le second trimestre 2008 et, au troisième trimestre 2008, le taux de croissance est également négatif et plus fortement qu'au plan national, Rhône-Alpes entre en récession au troisième trimestre 2008. La France n'entre en récession, selon la définition communément acceptée, qu'au premier trimestre 2009. L'amplitude plus forte à la baisse pour la région par rapport au national se confirme dans les prévisions pour 2009.

**2** La chute pour le premier trimestre 2009 est confirmée si on affine les prévisions issues d'une base nationale par des informations strictement régionales.

L'indicateur avancé<sup>4</sup> est issu de l'indicateur coïncident précédemment obtenu mais y est associé un indicateur purement régional. L'indicateur régional utilisé est celui de l'enquête sur l'activité de service réalisée par la Chambre Régionale de Commerce et d'Industrie qui est un indice de situation et de prévisions disponibles sur un trimestre. Les résultats montrent l'importance de l'incidence régionale dans l'indicateur avancé, signifiant que Rhône-Alpes connaît une évolution liée à 60 % à une élasticité par rapport au national et une qui lui est propre à 40 %.

L'intégration de prévisions régionales dans l'indicateur accentue l'amplitude de la baisse en Rhône-Alpes en 2008. Elle confirme également une baisse sur le premier trimestre 2009.

## Prévisions Rhône-Alpes (base nationale + infos régionales)

Trimestre	Variation prévue en taux trimestriel (%)
2008 : 01	0,34
2008 : 02	-0,19
2008 : 03	-0,18
2008 : 04	-0,81
2009 : 01	-0,71

<sup>1</sup> Les travaux statistiques ont conduit à obtenir la formule suivante :  $0,72 \times \text{taux de croissance nationale (date t)} + 0,31 \times \text{taux de croissance (date t-1)}$ .

<sup>2</sup> Prévision janvier 2009

<sup>3</sup> Mise à jour le 13/02/2009

<sup>4</sup> Les travaux statistiques ont conduit à obtenir la formule suivante :

$0,576 \times \text{taux de croissance national (date t)}$

$+0,39 \times \text{taux de croissance passé et prévue de l'activité de service en Rhône-Alpes (date t)}$

### 3 La récession prévue est plus forte en Rhône-Alpes en 2009 qu'au plan national.

En additionnant les indicateurs avancés que l'on obtient sur l'année 2009 pour Rhône-Alpes, on obtient une prévision de récession plus forte en région qu'à l'échelle nationale.

## Prévisions Rhône-Alpes/France année 2009

### Prévision régionale

base consensus forecasts

..... -1,7%

### Prévision nationale

..... -1,4%

## → Ce qu'il faut retenir

- La région Rhône-Alpes est en récession depuis le troisième trimestre 2008, soit avant le reste de la France .
- La récession prévue est plus forte en Rhône-Alpes en 2009 qu'au plan national et l'évolution à la baisse pour le premier trimestre 2009 est confirmée avec l'intégration d'éléments de prévision régionale. Les résultats obtenus montrent l'importance de l'incidence régionale dans l'indicateur avancé, montrant que Rhône-Alpes connaît une évolution de 60% correspondant à l'évolution nationale mais également à une élasticité qui lui est propre à 40%.

## Les suites à donner

- pour le groupe PREVECO : améliorer l'indicateur à partir de données d'autres sources et la recherche auprès de partenaires d'autres indicateurs avancés spécifiques à la région.
- pour la commission « Économie et Emploi », l'interprétation et l'approfondissement des résultats obtenus afin d'identifier les conséquences sur l'économie régionale et d'apporter des éclairages permettant d'orienter l'action des décideurs.

PREVECO / n° S2009•01

Conseil économique et social  
régional Rhône-Alpes  
78 route de Paris - BP 19  
69751 Charbonnières-les-Bains cedex  
Téléphone : 04 72 59 49 73  
Télécopie : 04 72 59 51 98

[www.rhonealpes.fr](http://www.rhonealpes.fr)

Région  
**Rhône-Alpes**  
Conseil économique et social régional