

# Résultats préliminaires sur l'expérimentation Avenir Pro

Pierre Cahuc (Sciences Po), Jérémy Hervelin (ZEW Mannheim),  
Arnaud Largy (Sciences Po) Arne Uhlendorff (CREST-CNRS)

6 novembre 2025

# Plan

1. Contexte
2. AvenirPro: les principes
3. AvenirPro: la mise en oeuvre
4. Résultats
5. Conclusions

# Contexte

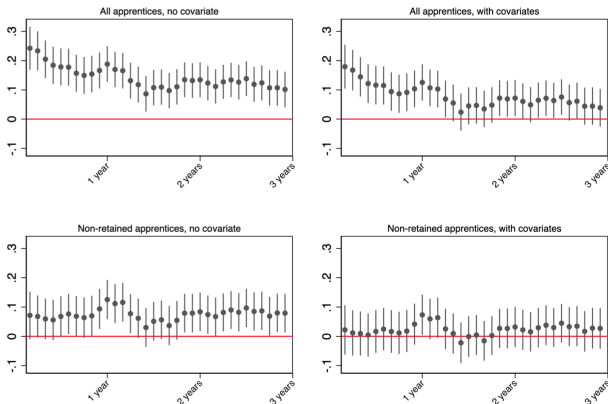
## Taux d'emploi des lycéens professionnels et des apprentis

- Perspectives d'emploi limitées pour les lycéens professionnels : environ 35 % sont en emploi un an après leur sortie, pour ceux qui ne poursuivent pas d'études supérieures.
- Les apprentis titulaires du même diplôme s'en sortent mieux : taux d'emploi supérieur en moyenne d'environ 20 points de pourcentage.
  - Toutefois, cet avantage ne concerne pas les apprentis qui ne restent pas dans leur entreprise de formation (environ 70 % des apprentis).
  - Le succès apparent de l'apprentissage s'explique en partie par la sélection des élèves entre lycée professionnel et apprentissage.
  - L'extension de l'apprentissage dans l'enseignement secondaire est difficile.
  - AvenirPro vise à améliorer l'appariement entre lycéens professionnels et entreprises, dès l'année terminale précédant l'entrée sur le marché du travail.

# Contexte

## Taux d'emploi des lycéens professionnels et des apprentis

Employment rate difference between apprentices and students after graduation



Ces éléments descriptifs suggèrent un rôle clé du maintien dans l'entreprise de formation.

► Taux de chômage

Source : Enquête Génération. Plus d'informations dans Pierre Cahuc et Jérémy Hervelin, \*Apprenticeship and Youth Unemployment\*, \*European Economic Review\*, 2024, vol. 162.

- Développement de [AvenirPro](#) pour améliorer la transition école-travail des lycéens professionnels.
- Les conseillers du service public de l'emploi (France Travail) accompagnent les lycéens en classe de terminale professionnelle.
- Le programme comporte deux volets :
  1. De janvier à juin : accompagnement collectif :
    - Interventions collectives en classe pendant les horaires scolaires.
    - Intervention conjointe d'un conseiller de France Travail et d'un enseignant : objectif → 25 heures.
    - Le conseiller est à temps plein, couvre 4 lycées, objectif 100 élèves en phase 1.
  2. Après la sortie du lycée :
    - La moitié des élèves est recontactée pour un suivi individuel et une aide personnalisée à la recherche d'emploi avec propositions d'offres.
    - Le programme est mis en œuvre par les conseillers de juin à octobre, à l'aide des mêmes [référentiels](#).

# Partie 1 : Accompagnement Collectif

Dans chaque classe traitée, de janvier à juin, interventions des conseillers sur les thèmes suivants selon des **référentiels communs** :

1. Marché du travail : informations générales sur le **cadre institutionnel du marché du travail**.
2. Compétences : **Identification et valorisation** (accent sur les savoir-être).
3. **Stratégies et techniques de recherche d'emploi**.
4. Entretiens d'embauche.
5. Rencontres avec des employeurs.

Les séances collectives sont complétées par des séances individuelles au cours desquelles les élèves :

- Discutent de leur projet professionnel et de leur recherche d'emploi avec le conseiller.
- Peuvent consulter un psychologue pour les aider à construire leur projet professionnel.

Objectif : environ 20h de séances collectives et 5h de séances individuelles.

## Partie 2 : Suivi Individuel

De mi-juillet à octobre, dans chaque classe traitée :

- Reprise de contact avec les élèves.
- Séances individuelles (environ 5 heures).
  - Propositions d'offres d'emploi ou de formation.
  - Recommandations auprès d'employeurs potentiels.
  - Placement en apprentissage.
  - Placement en stage (le conseiller continue à accompagner l'élève pendant le stage dans sa recherche d'emploi).

# Mise en œuvre expérimentale

**Calendrier** de mise en œuvre d'AvenirPro :

1. 2020-2021 : expérimentation pilote dans 16 établissements.
2. 2021-2022 : 171 établissements traités et 50 conseillers à temps plein.
3. 2022-2023 : 310 établissements traités et 90 conseillers à temps plein.
4. 2023-2024 : 310 établissements traités et 750 établissements ciblés avec un traitement moins intensif.
5. 2024-2025 : déploiement complet avec un accompagnement moins intensif.

Cette présentation se concentre sur les cohortes 2021-2022 et 2022-2023.



# Mise en œuvre expérimentale

## Randomisation :

1. Identifier 8 lycées professionnels proches de chaque agence participante.
2. Randomisation stratifiée par paires d'établissements en fonction des taux d'emploi de l'année précédente.
3. Dans les écoles traitées : randomisation stratifiée au niveau des classes selon les taux d'emploi de l'année précédente.
4. Parmi les élèves participants : randomisation individuelle pour la phase II.

Chaque conseiller prend en charge 4 lycées traités.

► Balance : niveau école

► Balance : niveau classe

► Balance : niveau individuel

► Conformité

# Mise en œuvre d'AvenirPro

- Officiellement : les élèves choisissent un parcours et intègrent un module de 90h les préparant à l'entrée sur le marché du travail ou à la poursuite d'études.
- AvenirPro devait être intégré au parcours professionnel.
- Ces parcours n'ont pas été pleinement mis en œuvre et, en pratique, seuls quelques modules ont été proposés aux élèves.

⇒ La mise en œuvre d'AvenirPro a été plus difficile que prévu.

⇒ Dans la majorité des établissements, moins de 20h de séances collectives ont été réalisées.

⇒ Nous ne savons pas quels élèves étaient inscrits dans le parcours professionnel.

▶ Enquête auprès des conseillers

▶ Enquête auprès des directions et enseignants

▶ Nombre d'interventions + participation des élèves

# Résultats

## Mise en place

Table: Répartition par région

Région	Nb lycées	Nb élèves phase 1	Nb élèves phase 2
Auvergne-Rhône-Alpes (Lyon)	12	390	175
Bretagne	16	407	171
Centre-Val-de-Loire	19	533	245
Grand-Est	37	890	404
Île-de-France	19	385	183
Nouvelle-Aquitaine	10	328	150
Occitanie (Toulouse)	4	71	29
Pays-de-la-Loire	24	523	231
Provence-Alpes-Côte d'Azur	29	854	337
<b>TOTAL</b>	<b>171</b>	<b>4381</b>	<b>1925</b>

► Randomisation

# Résultats

## Mise en place

**Table:** Durée des interventions, participation des élèves - COHORTE 1

	<b>mean</b>	<b>SD</b>	<b>Min</b>	<b>Max</b>
Durée des ateliers (heures)	1,66	0,47	1	3
Total nb heures proposées	9,10	4,30	2	39
Participation des élèves	68,19%	17,21 %	23%	100%

**Table:** Durée des interventions, participation des élèves - COHORTE 2

	<b>mean</b>	<b>SD</b>	<b>Min</b>	<b>Max</b>
Durée des ateliers (heures)	1,55	0,46	1	3
Total nb heures proposées	11,00	5.01	2	40
Participation des élèves	75,91%	15,66 %	30%	100%

# Résultats

## Rappel des enseignements qualitatifs et des conditions de réussite

- très forte appréciation du dispositif par les participants (professeurs, proviseurs, conseillers pôle-emploi).
  - souhait de reconduction et de généralisation très majoritairement partagé
- malgré les difficultés de mise en oeuvre dues au protocole expérimentale et à l'aspect tardif des interventions

### Conditions de réussites apparentes après 3 ans d'expérimentation

- une intervention plus tôt dans l'année (à l'automne) pour éviter de surcharger un emploi du temps très contraint au second semestre
- un travail en amont professeur-conseiller pour préparer les interventions et adapter celles-ci aux profils des classes (ce qui n'est possible qu'avec un début plus précoce)
- de meilleures méthodes pour garder le contact avec les élèves après le diplôme (par exemple une application numérique et une inscription très tôt à France Travail).

# Données et variables de résultat

- Données détaillées sur le parcours scolaire et les caractéristiques individuelles.
- À terme : données administratives détaillées sur l'emploi et le chômage.
- À ce stade, nous avons accès à Inserjeunes (fichiers administratifs) :
  - suit les individus à la sortie de formation
  - états d'emploi tous les 6 mois après la sortie
  - quelques informations sur l'emploi à ces dates
  - aucune information sur l'emploi pour les jeunes poursuivant des études

Principaux indicateurs utilisés :

1. En emploi 6 mois après la sortie
2. Durée de cet emploi
3. En poursuite d'études

# Résultats : échantillon complet

**Le taux d'emploi de l'ensemble des élèves croît de 4,5 points de pourcentage, soit 28 %**

Table: Échantillon complet

	Emploi à 6 mois (1)	Durée emploi (2)	Poursuite études (3)
AvenirPro	0.045* (0.0233)	5.104 (3.4014)	-0.025 (0.0364)
Variables de contrôle	oui	oui	oui
Moyenne groupe contrôle	0.16	19.14	0.53
N	89903	89903	89903

Source : DEPP, Inserjeunes, SYSCA, DNB, EVA2 (2018-2024)

# Résultats : hétérogénéité par filière

**Le taux d'emploi des élèves de BacPro croît de 6,5 points de pourcentage, soit 36 %**

Table: BAC PRO

	Emploi à 6 mois (1)	Durée emploi (2)	Poursuite études (3)
AvenirPro	0.065** (0.0273)	7.241* (4.2478)	-0.035 (0.0401)
Moyenne contrôle	0.18	20.77	0.55
N	69792	69792	69792

Source : DEPP, Inserjeunes, SYSCA, DNB, EVA2 (2018-2024)

Table: CAP

	Emploi à 6 mois (1)	Durée emploi (2)	Poursuite études (3)
AvenirPro	-0.014 (0.0372)	-1.106 (5.1157)	0.003 (0.0722)
Moyenne contrôle	0.12	13.45	0.49
N	20152	20152	20152

Source : DEPP, Inserjeunes, SYSCA, DNB, EVA2 (2018-2024)



# Enquête sur les intentions d'insertion professionnelle

Nous n'observons pas la voie choisie par les élèves en terminale (poursuite d'études ou marché du travail).

En 2022-2023, nous avons lancé une enquête sur les intentions d'entrée sur le marché du travail.

**Le taux d'emploi des élèves envisageant de rentrer sur le marché du travail après la fin de l'année scolaire croît de 11,5 points de pourcentage, soit 64 %**

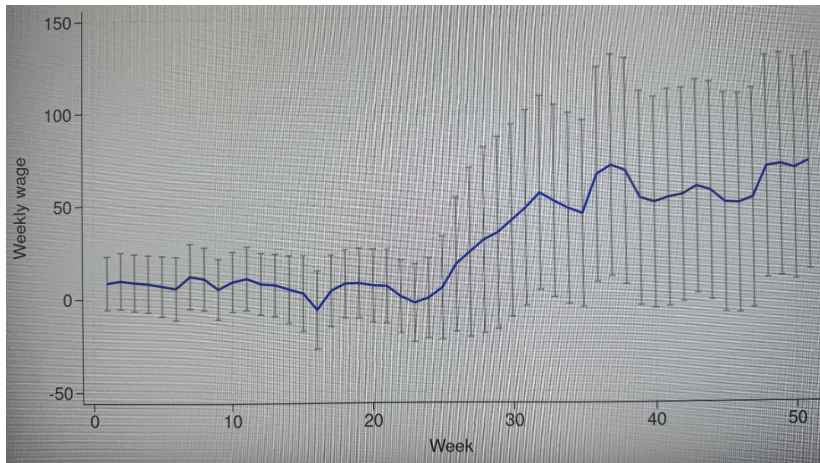
	Répondants	Probablement MT	Probablement études
AvenirPro	0.069* (0.0398)	0.115** (0.0483)	-0.30 (0.0671)
Moyenne contrôle	0.16	0.18	0.10
N	26443	11980	6928

Source : DEPP, Inserjeunes, SYSCA, DNB, EVA2 (2018-2024)

⇒ Les effets sont concentrés chez les élèves qui envisagent d'entrer directement sur le marché du travail.

Nous disposerons de plus de puissance statistique l'an prochain !

# Salaires



# Qualité de l'emploi

## Les emplois obtenus sont plus fréquemment à temps plein

Table: Échantillon complet

	Contrat à durée indéterminée	Emploi à temps plein
AvenirPro	0.020 (0.013)	0.035* (0.020)
Moyenne du groupe contrôle	0.06	0.10
N	89903	89903

Source : DEPP, Inserjeunes, SYSCA, DNB, EVA2 (2018-2024)

Table: BacPro

	Contrat à durée indéterminée	Emploi à temps plein
AvenirPro	0.022 (0.015)	0.049** (0.024)
Moyenne du groupe contrôle	0.07	0.11
N	69766	69766

Source : DEPP, Inserjeunes, SYSCA, DNB, EVA2 (2018-2024)

## Phase II - ITT

**Nous ne détectons pas d'impact positif de la phase II sur l'emploi**

Table: Échantillon complet

	En emploi à 6 mois (1)	Durée d'emploi (2)	En études supérieures (3)
AvenirPro	-0.006 (0.0077)	-0.590 (1.1934)	-0.002 (0.0090)
Moyenne contrôle	0.19	22.31	0.53
N	10488	10488	10488

Source : DEPP, Inserjeunes, SYSCA, DNB, EVA2 (2018-2024)

- Nous ne trouvons aucune preuve d'un impact de la phase II.
- Cela suggère que les effets globaux ne sont pas dus à l'accompagnement individuel après la sortie de l'école.

# Conclusions

- Effet positif sur le taux d'emploi.
  - Effets potentiellement importants : augmentation de plus de 25%.
  - Intervention potentiellement efficace ; coût d'environ €350 par élève.
- Preuves d'effets hétérogènes.

# Résultats de l'expérimentation Objectif Emploi

Interventions de consultants de *Humando* : filiale d'Adecco (agence d'intérim) :

- 59 lycées : Paris (6 lycées), Créteil (25), Versailles (28), 1938 élèves
- Coût de 200 000 euros, soit environ 75 euros par élève
- **Mars** : les enseignants des classes identifiées suivent une formation en ligne de six heures, répartie en trois modules de deux heures, assurée par un consultant spécialisé de *Humando*. Trois thèmes abordés :
  1. Approche du marché du travail et perspectives pour les jeunes
  2. Métiers et compétences (cognitives et non cognitives)
  3. Techniques de recherche d'emploi
- Les enseignants référents animent des séances de préparation pour les élèves avant les interventions des consultants de *Humando*.
- **Avril - Mai** : chaque consultant de *Humando* accompagne plusieurs lycées pour un objectif de 6 heures par classe (4 heures réalisées).
- **Juillet - Novembre** : la moitié des élèves ayant été accompagnés est tirée au sort pour un suivi individuel.

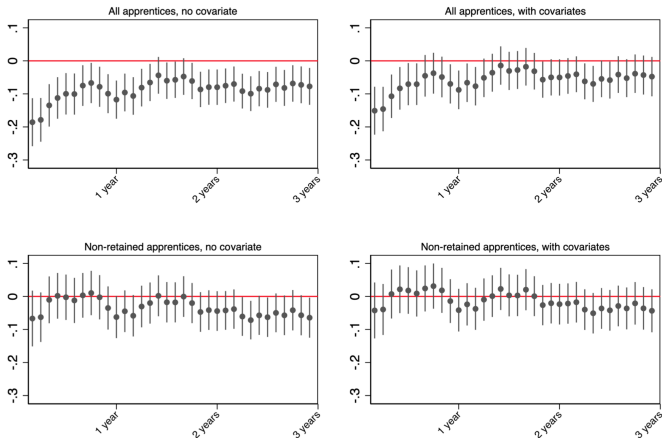
# Résultats de l'expérimentation Objectif Emploi

- Résultats similaires sur l'emploi et le nombre d'heures travaillées  $\implies$  intervention quatre fois moins coûteuse avec des résultats potentiellement équivalents !
- Aucun effet significatif sur l'inscription en études supérieures après le diplôme

# Appendix

## Background

### Unemployment rate difference between apprentices and students after graduation



Source: Enquête génération. More information in Pierre Cahuc and Jérémy Hovelin, Apprenticeship and Youth Unemployment. European Economic Review, 2024, vol 162.



- L'absence du "module d'insertion professionnelle" est perçue comme un obstacle.
- La motivation pour AvenirPro est plus forte chez les élèves de Bac Pro.
- Environ 88/87/79% pensent que les élèves manquent de savoir-être professionnel, de compétences interpersonnelles / de connaissances sur le marché du travail / et de techniques de recherche d'emploi.
- Selon eux, le programme a :
  - amélioré les connaissances sur le marché du travail et les techniques de recherche d'emploi,
  - dans une moindre mesure, les comportements professionnels,
  - avec une amélioration un peu plus marquée pour les Bac Pro.
- Ils anticipent une augmentation de 3,1 / 3,6 points de pourcentage du taux d'emploi pour les CAP / Bac Pro.
- Environ 40% estiment que la relation avec les lycéens professionnels est très différente de celle avec les demandeurs d'emploi classiques.

# Annexe : Enquête auprès des chefs d'établissement et enseignants

► Retour

Quelques éléments de l'enquête auprès des **chefs d'établissement** :

- > 70% estiment qu'AvenirPro devrait être étendu ou généralisé tel quel.
- < 6% pensent qu'AvenirPro ne devrait pas être généralisé, même avec des modifications.
- Ils sont assez critiques sur le calendrier d'intervention (trop tard dans l'année scolaire).
- Le service public de l'emploi est perçu comme un bon partenaire pour la préparation à l'insertion professionnelle.
- Globalement, ils jugent le programme utile pour les élèves.

Quelques éléments de l'enquête auprès des **enseignants** :

- Globalement, avis très positifs sur AvenirPro.
- Ils anticipent surtout des effets positifs sur la rapidité d'accès à l'emploi et sur la qualité de l'appariement avec les compétences des élèves.

# Annexe : Vérification de l'équilibre – Niveau établissement

► Retour

	Ensemble	Traités	Contrôle	Différence	p-valeur
Homme	.587	.594	.579	.015	.497
Âge	17.402	17.388	17.416	-.028	.065
Taux emploi établissement	35.633	35.658	35.608	.05	.901
Bac Pro	.776	.776	.776	0	.944
Services	.561	.57	.552	.018	.565
Bac Pro vente/com	.197	.207	.188	.019	.301
CAP vente/com	.043	.042	.044	-.002	.643
CAP alimentation	.032	.033	.031	.002	.692
Origine sociale	86.204	86.848	85.555	1.293	.052
Note brevet	10.723	10.777	10.668	.109	.094
Moyenne EVA	210.672	211.005	210.332	.673	.409
Tension marché travail	.183	.176	.191	-.015	.198
N	89944	44997	44947		

Source : DEPP, Inserjeunes, SYSCA, DNB, EVA2 (2018-2024) ; France Travail : BMO 2023

## Annexe : Équilibre – niveau classe

	Ensemble	Traités	Contrôle	Différence	p-valeur
Homme	.642	.64	.631	.009	.742
Âge	17.426	17.439	17.407	.032	.213
Taux emploi établissement	38.215	37.764	37.94	-.176	.76
Bac Pro	.799	.793	.796	-.003	.91
Services	.389	.38	.408	-.028	.433
Bac Pro vente/com	0	0	0	0	.
CAP vente/com	.001	0	.001	-.001	.319
CAP alim	.017	.015	.021	-.006	.384
Origine sociale	87.919	87.499	87.769	-.27	.74
Note brevet	10.861	10.799	10.869	-.07	.494
Moyenne EVA	213.893	213.387	213.939	-.552	.63
Tension marché travail	.252	.27	.234	.036	.106
Nb. observations	19630	10570	9060		

Source : DEPP, Inserjeunes, SYSCA, DNB, EVA2 (2018-2024) ; France Travail : BMO 2023

► Retour

## Annexe : Équilibre – niveau individuel

	Ensemble	Traités	Contrôle	Différence	p-valeur
Homme	.575	.572	.578	-.006	.417
Âge	17.332	17.33	17.334	-.004	.748
Taux emploi établissement	37.591	37.576	37.606	-.03	.656
Bac Pro	.738	.737	.739	-.002	.572
Services	.545	.548	.542	.006	.21
Bac Pro vente/com	.195	.195	.194	.001	.809
CAP vente/com	.054	.055	.053	.002	.46
CAP alimentation	.046	.046	.046	0	1
Origine sociale	85.719	86.517	84.93	1.587	.023
Note brevet	10.881	10.916	10.845	.071	.179
Moyenne EVA	212.179	212.407	211.95	.457	.508
Tension marché travail	.181	.18	.181	-.001	.657
N	10488	5244	5244		

Source : DEPP, Inserjeunes, SYSCA, DNB, EVA2 (2018-2024) ; France Travail : BMO 2023

► Retour

**Table:** Impact de la randomisation sur la participation

	Phase I (1)	Phase I (2)	Phase II (3)
Randomisation par établissement	0.157*** (0.009)	- -	- -
Randomisation par classe	- -	0.217*** (0.006)	- -
Randomisation individuelle	- -	- -	0.624*** (0.007)
Moyenne groupe contrôle	0.020	0.107	0.0
N	89944	19630	10488

Source : DEPP, Inserjeunes, SYSCA, DNB, EVA2 (2018-2024)

# Annexe : Nombre d'interventions et participation des élèves

[► Retour](#)

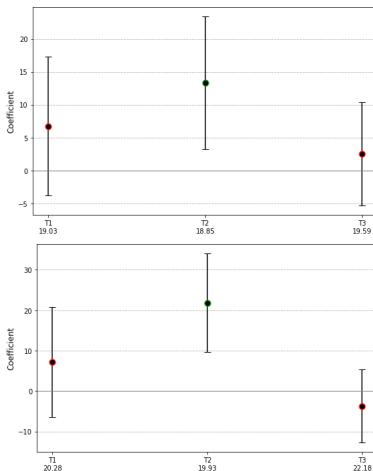
**Table:** Durée des interventions, participation des élèves – première cohorte

	<b>Moyenne</b>	<b>Écart-type</b>	<b>Min</b>	<b>Max</b>
Durée des ateliers (heures)	1,66	0,47	1	3
Nb d'ateliers	5,48	1,94	1	13
Nb total d'heures	9,01	4,30	2	39
Participation des élèves	68,53%	28,50%	0%	100%

- En 2021-2022 : un tiers des groupes ciblés ont commencé en janvier.
- Plus de 40% ont commencé après février.
- Le calendrier s'est amélioré la deuxième année, mais reste perfectible.

# Annexe : Hétérogénéité selon la tension du marché du travail

Durée d'emploi, ensemble des élèves et Bac Pro :

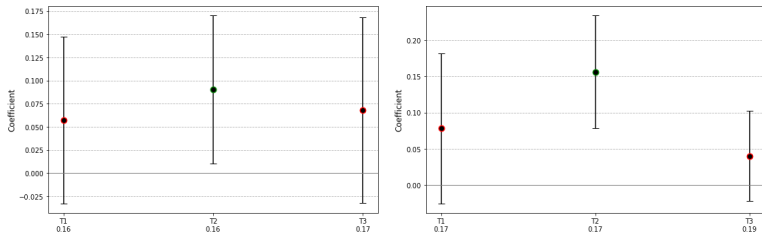


Source : DEPP, Inserjeunes, SISCA, DNB, EVA2 (2018-2024) ; France Travail : BMO 2023



# Annexe : Hétérogénéité selon la tension du marché du travail

Emploi six mois après la sortie, population totale et Bac Pro :



Source : DEPP, Inserjeunes, SISCA, DNB, EVA2 (2018-2024) ; France Travail : BMO 2023

Cela suggère que :

- lorsque la tension est faible, il n'y a pas assez d'offres d'emploi et AvenirPro n'est pas efficace.
- lorsque la tension est forte, les élèves n'ont pas besoin d'AvenirPro pour trouver un emploi rapidement.

# Annexe :selon les résultats scolaires et le milieu social

- **Résultats scolaires :**

- Examen national en fin de collège.
- Les élèves ayant de meilleurs résultats — c'est-à-dire dans le tiers supérieur — bénéficient davantage du programme en termes d'accès à l'emploi.

- **Statut social :**

- Mesure du statut social des parents (calculée par l'INSEE).
- Les élèves issus de milieux très favorisés ou très défavorisés bénéficient moins du programme.

⇒ Des indices d'hétérogénéité des effets selon les caractéristiques individuelles.

⇒ Nous explorerons systématiquement cette hétérogénéité à l'aide de méthodes de causal ML sur l'échantillon complet avec de meilleures données.